

Carestino

Manual de usuario

Sacaleche

ELÉCTRICO POCKET



SA002

Gracias por elegirnos

Esperamos que lo disfrutes.

El **Sacaleche Eléctrico Pocket** es ideal para llevar al trabajo o a cualquier lugar, por sus programas automáticos y su batería recargable por USB. Compacto, portátil y fácil de utilizar. Es una práctica herramienta diseñada específicamente para prolongar la lactancia tanto como sea posible.

**Lo más lindo de tu bebé,
es verlo sonreír.**

SACALECHE

Ergonómico y fácil de usar



Protector de silicona



3 modos de succión



Incluye 2 mamaderas

Índice

- 01  **Seguridad**
PAG 07
- 02  **Preguntas frecuentes**
PAG 08
- 03  **Partes incluidas**
PAG 09
- 04  **Armado**
PAG 10
- 05  **Ajuste**
PAG 11
- 06  **Almacenamiento**
PAG 14
- 07  **Medidas**
PAG 15
- 08  **Cuidado**
PAG 16
- 09  **Garantía**
PAG 17

Importante



Lea este manual de usuario antes de utilizar el producto.

- **Mantenga el manual guardado para futuras consultas,** el mismo contiene información importante.
- **Si no está seguro de algún punto de la guía,** comuníquese con nuestra oficina en su país.



Lea las siguientes indicaciones de seguridad:



Guarde las partes pequeñas no utilizadas y otros objetos fuera del alcance de los niños.



En caso de estar generando menos leche de la esperada o reconocer alguna característica inusual mientras se utiliza el producto, discontinúe su uso y busque la orientación de su médico o pediatra.



Antes de cada uso, inspeccione el sacaleche para corroborar que no contenga signos de daños. No utilice el extractor si no funciona correctamente.



Este producto está diseñado y destinado para uso personal. No se aconseja compartirlo con otras personas.



Inmediatamente después de su uso limpie todas las partes del producto.



Mantenga el producto lejos del fuego o fuentes de calor.



Asegúrese siempre que las piezas estén bien encastradas antes de su uso. Solo se deben utilizar piezas y accesorios suministradas por el distribuidor.



Deshágase de las partes no deseadas una vez que el producto ha sido armado. Mantenga los materiales de embalaje, como plásticos o envolturas, lejos del niño.



¿Cómo esterilizo el sacaleche?

Desmunte todas las piezas, límpielas con abundante agua y jabón neutro ayudándose con un cepillo y enjuaguelas bien. Ponga a hervir agua en una olla y cuando rompa el hervor, baje la temperatura a mínimo y deje las piezas en el agua durante 5 minutos y retírelas.



¿Cuántos modos de succión tiene?

El sacaleche cuenta con tres modos de succión que se pueden adaptar en diferentes niveles de intensidad.



¿Qué capacidad tiene la mamadera?

El sacaleche incluye una mamadera con una capacidad de 180 ml. Esto nos permite almacenar la leche en el refrigerador para luego poder utilizarla.



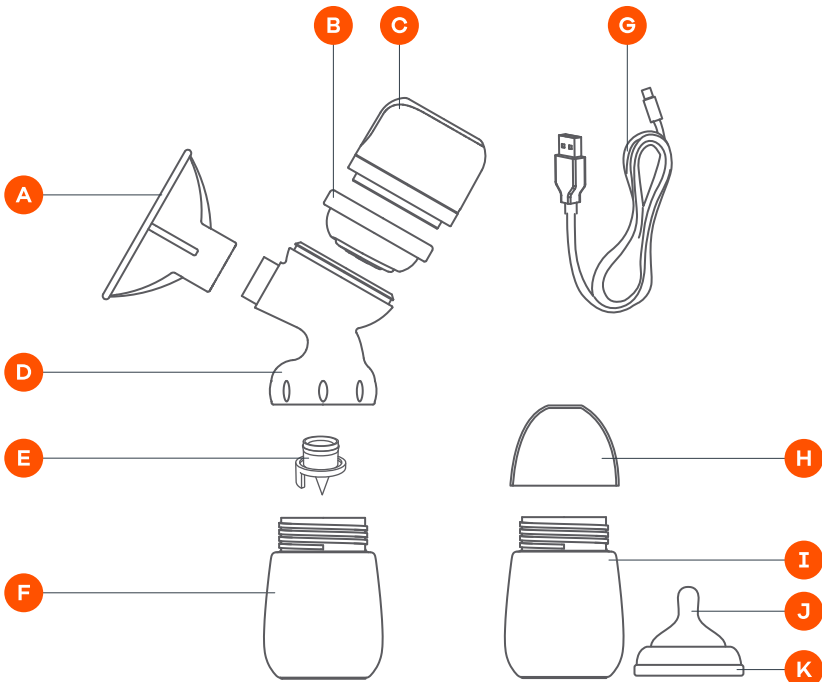
Compruebe que ha recibido todas las partes detalladas:

Sacaleche

- A** Protector de mama
- B** Cubierta de silicona antiderriame
- C** Dispositivo digital de succión
- D** Conector extractor
- E** Válvula de succión
- F** Mamadera (180ml)
- G** Cable USB de alimentación AC

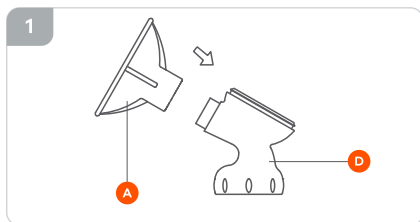
Mamadera extra

- H** Tapa de botella
- I** Mamadera (180ml)
- J** Tetina
- K** Disco sellador

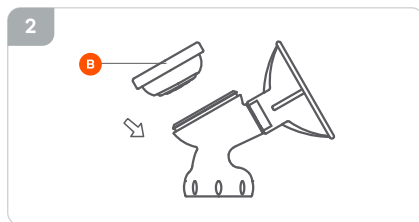




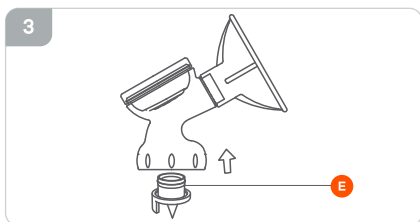
Ensamblaje



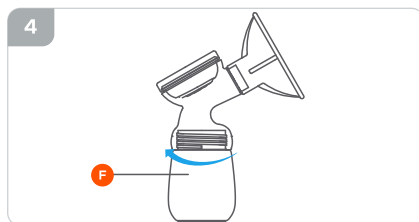
Presione el protector de mama en el conector extractor para asegurar un ajuste perfecto **(fig.1)**.



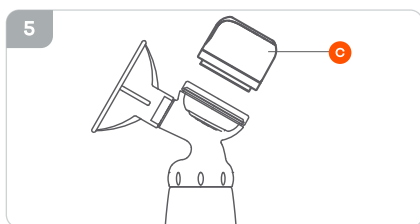
Coloque la cubierta de silicona sobre el conector extractor para asegurar un ajuste perfecto **(fig.2)**.



Fije la válvula de succión debajo del conector extractor para asegurar que la válvula esté completamente hacia dentro **(fig.3)**.



Gire la botella de cuello ancho en la parte inferior del conector extractor para que encaje herméticamente **(fig.4)**.



Conecte el dispositivo digital de succión sobre la cubierta de silicona en el conector extractor y presione para asegurar un ajuste perfecto **(fig.5)**.

IMPORTANTE

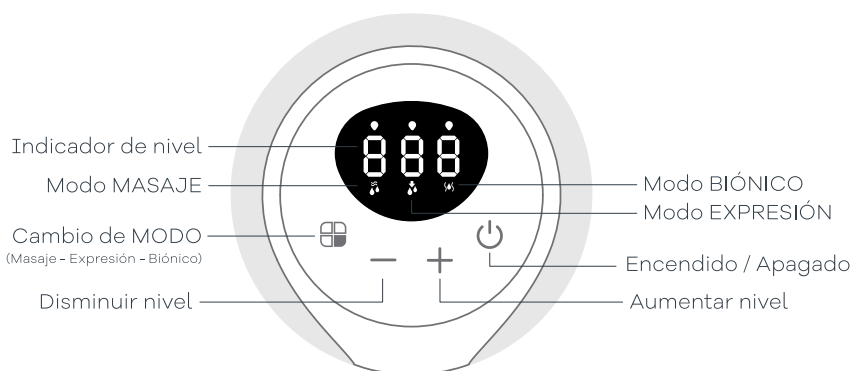
Antes de utilizar el producto, compruebe si todas las piezas y partes están correctamente ensambladas.



Configuración del dispositivo digital de extracción.


Conecte el enchufe USB del cable de alimentación AC al dispositivo digital y luego el otro extremo del cable de alimentación al adaptador de energía, y enchufe el adaptador al toma corriente.

También se puede conectar a la computadora o a una fuente de alimentación móvil.




Niveles de frecuencia de absorción


L1 a L5

 **Modo MASAJE:** la frecuencia de succión y liberación es rápida, y la succión es relativamente pequeña, lo que puede masajear eficazmente el pecho y estimularlo para que logre el propósito de la lactancia. Posee **5 niveles de velocidad**.

L1 a L9

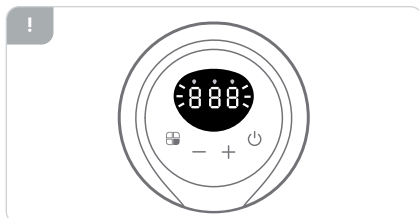
 **Modo EXPRESIÓN:** simula el modo de "succión, parada, liberación" del bebé. La succión y la frecuencia de liberación es lenta y la succión es grande, lo que puede lograr el propósito de una recolección rápida de leche. Posee **9 niveles de velocidad**.

L1 a L9

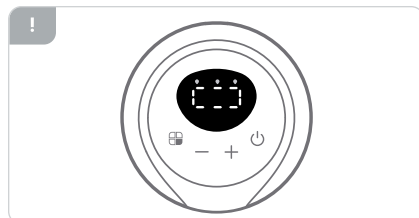
 **Modo BIÓNICO:** evita la sedimentación de leche en el pecho, buscando prevenir la congestión mamaria y la mastitis (la máquina entra en modo de espera 5 minutos después de iniciar este modo por defecto). Posee **9 niveles de velocidad**.



Carga de batería



Cuando la carga del producto es insuficiente, el indicador parpadeará.

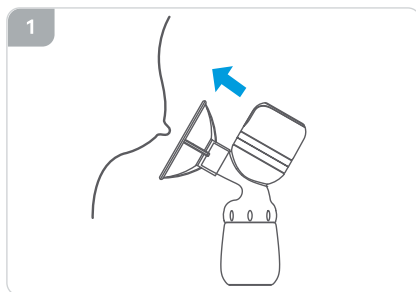


Durante la carga, el indicador parpadea en forma de anillo.

Uso y extracción

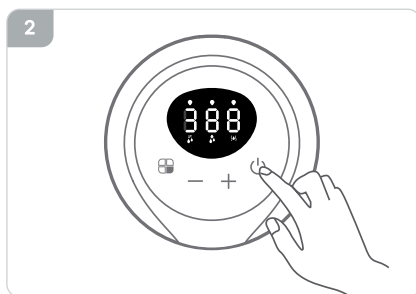
Lave sus manos antes de usar el sacaleche, asegúrese de que las partes del extractor estén limpias y montadas correctamente. Relájese y utilice una almohadilla térmica de gel o una toalla caliente antes de comenzar el proceso de extracción.

Coloque el centro del extractor en el pezón. Asegúrese que esté ajustado y no entre ni salga aire (**fig.1**).



Mantenga presionado el botón de **ENCENDIDO / APAGADO "⏻"** por 5 segundos para encender el dispositivo.

Iniciará en **modo MASAJE "👉"** con un ritmo de absorción rápido y corto. Presione las teclas **"-"** o **"+"** para ajustarlo en cualquier momento de **nivel 1 a 5 (fig.2)**.





Presione la tecla **MODO** "☑" para ingresar al **modo EXPRESIÓN** "☑", con un ritmo de absorción más lento, más profundo y más largo (fig.3).

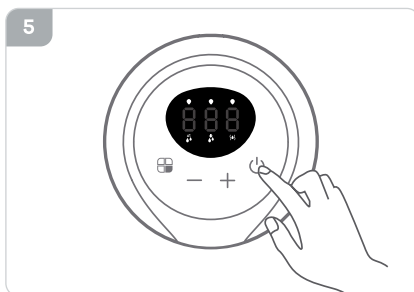
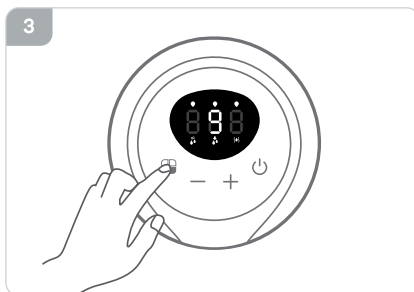
Posee de **1 a 9 velocidades** disponibles y se puede ajustar arbitrariamente presionando las teclas "−" ó "+"

Si al completarse la extracción aún siente que su seno tiene todavía un poco de leche, presione nuevamente la tecla **MODO** "☑" para cambiar al **modo BIÓNICO** "☑". La succión puede ser ajustada entre **1 a 9 niveles**.

Después de 5 minutos de funcionamiento en este modo, el dispositivo entrará en modo de espera y se detendrá la actividad.

Recomendamos que NO repita este procedimiento todos los días. Consulte a su médico para saber la frecuencia con la que debe hacerlo.

Después de su uso, mantenga presionado el botón de **ENCENDIDO / APAGADO** "⏻" por 3 segundos para apagar el extractor. Al finalizar la extracción, desmonte el sacaleche, limpie y esterilice las partes no electrónicas para el siguiente uso.



IMPORTANTE

Esterilización y limpieza de las partes:



Ponga a hervir agua en una olla y **cuando rompa el hervor, baje la temperatura a mínimo**. Desmonte todas las piezas, límpielas con abundante agua y jabón neutro ayudándose con un cepillo y enjuaguelas bien. Finalmente, coloque las piezas en la olla **con la temperatura en mínimo durante 5 minutos y retírelas**.

Limpie el dispositivo electrónico con un paño húmedo -no mojado-, evite utilizar paños que puedan rayar la superficie.



ALMACENAMIENTO Y CALENTAMIENTO

Después de extraer la leche materna, separe la mamadera del resto de las piezas, colóquela la tapa y guárdela en la heladera.

Si se desea congelar la leche materna, **no debe exceder 3/4 del volumen total de la mamadera.**

La leche materna debe descongelarse naturalmente en la heladera o bien en agua caliente a menos de 37° C. **No se recomienda el uso de microondas o agua hirviendo.**

Antes del uso, agite el recipiente para mezclar la leche.

IMPORTANTE

Utilizá siempre un recipiente apto para alimentos, con tapa. Recordá que cada vez que guardes leche, debes rotular el envase colocando la fecha de la extracción. **Luego cuando vayas a usarla, usá primero la leche que tiene más días de extraída.**

PARA CONSERVAR LA LECHE:

- Podés guardarla en **heladera hasta 3 días.**
- Si la leche no será utilizada durante los días inmediatos a la extracción, lo ideal es guardarla en el **freezer** donde podrá ser óptimamente conservada **hasta 6 meses.**
- Tené en cuenta que como todo alimento, debe ser conservada en frío inmediatamente luego de ser extraída; sin embargo, en ciertas situaciones donde no se tenga acceso inmediato a refrigeración la misma podría ser mantenida a **temperatura ambiente (16-29°C) hasta 4 horas.**
- **Una forma de descongelar la leche**, si está congelada, es bajándola del freezer a la heladera. También podés descongelarla a baño maría (nunca sobre el fuego directamente) o bajo el chorro de agua caliente.
- **No hiervas ni uses microondas** para entibiar la leche.
- **El excedente de leche ya calentada, debe desecharse.**



Sacaleche

Alto:	21 cm
Ancho:	16 cm
Peso total:	13,5 kg
Conexión:	USB

Mamadera

Ancho:	7 cm
Boca:	4,95 cm
Capacidad:	180 ml
Libre de ftalatos. No tóxico.	



CUIDADOS

- > Antes de utilizar el producto, desmonte todas las partes para su previa limpieza y esterilización. Debe lavarlas con agua caliente y jabón neutro.
- > Después de limpiarlas, colóquelas sobre una toalla seca en un lugar fresco y con sombra.
- > Esterilice la mamadera, la tetina, la cubierta para el pecho, el masajeador de silicona y el pistón luego de cada uso **(pág. 13)**.

MANTENIMIENTO

- > La limpieza posterior a su uso y el mantenimiento regular es necesario. Desmonte o ensamble las piezas de acuerdo a las instrucciones de armado, sin ejercer fuerza cuando se limpien las piezas para evitar el mal funcionamiento.
- > No limpie el dispositivo con productos abrasivos, utilice un paño húmedo para evitar rayar el producto y la pantalla.

IMPORTANTE

Para mantener el sacaleche en buenas condiciones y prolongar su uso, recomendamos mantener una limpieza regular.



Lavar a mano.



No utilizar cloro.



No utilizar productos que contengan tricloroetileno.



Todos los productos Carestino poseen **GARANTÍA DE 1 AÑO.**

- › Cuenta con garantía ante fallas de producto, defectos de materiales o mano de obra.

No entrarán dentro de la garantía los daños ocasionados por:

- › El desgaste natural del producto (cremalleras, velcro, etc.).
- › Los productos que presenten problemas por el mal uso.
- › Daños resultantes por un almacenamiento inadecuado, como al aire libre o ambientes húmedos.
- › Defectos resultantes del uso incorrecto del producto, incluyendo cuidado inadecuado con las instrucciones del producto.
- › Defectos resultantes de reparación o alteración del producto (excepto aquellas realizadas por Carestino).



Recordá que todos nuestros productos cuentan con repuestos totalmente originales y podés conseguirlos en nuestras tiendas o consultando a nuestros asesores.

Carestino