

Carestino

Manual de usuario

Sacaleche

MANUAL CON MAMADERA



SA001

Gracias por elegirnos

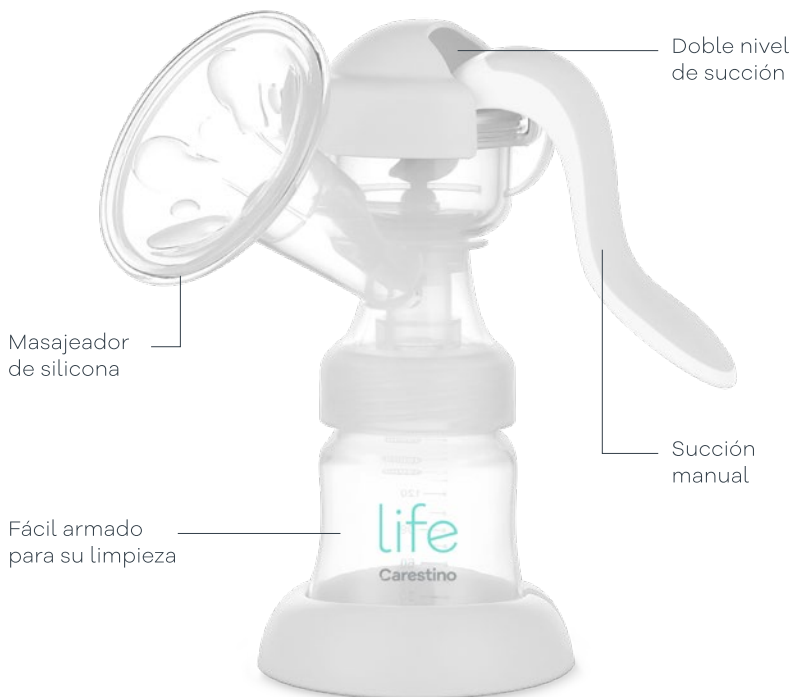
Esperamos que lo disfrutes.

El **SACALECHE** es una práctica herramienta diseñada específicamente para prolongar la lactancia tanto como sea posible. Cuenta con doble nivel de succión y su copa posee masajeador de silicona para un ajuste natural, ayudando a estimular el flujo de la leche materna.

Lo más lindo de tu bebé,
es verlo sonreír.

SACALECHE

Ergonómico y fácil de usar



Rotación
arbitraria



Masajeador
silicona



Doble nivel
de succión



Incluye
mamadera

Índice

- 01  **Seguridad**
PAG 07
- 02  **Preguntas frecuentes**
PAG 08
- 03  **Partes incluidas**
PAG 09
- 04  **Armado**
PAG 10
- 05  **Ajuste**
PAG 12
- 06  **Almacenamiento**
PAG 13
- 07  **Medidas**
PAG 14
- 08  **Cuidado**
PAG 15
- 09  **Garantía**
PAG 16

Importante



Lea este manual de usuario antes de utilizar el producto.

- **Mantenga el manual guardado para futuras consultas,** el mismo contiene información importante.
- **Si no está seguro de algún punto de la guía,** comuníquese con nuestra oficina en su país.



Lea las siguientes indicaciones de seguridad:



Guarde las partes pequeñas no utilizadas y otros objetos fuera del alcance de los niños.



En caso de estar generando menos leche de la esperada o reconocer alguna característica inusual mientras se utiliza el producto. Discontinúe su uso y busque la orientación de su médico o pediatra.



Antes de cada uso, inspeccione el sacaleche para corroborar que no contenga signos de daños. No utilice el extractor si no funciona correctamente.



Este producto está diseñado y destinado para uso personal. No se aconseja compartirlo con otras personas.



Inmediatamente después de su uso limpie todas las partes del producto.



Mantenga el producto lejos del fuego o fuentes de calor. Asegúrese siempre que las piezas estén bien encastradas antes de su uso.



Solo se deben utilizar piezas y accesorios suministradas por el distribuidor.



Deshágase de las partes no deseadas una vez que el producto ha sido completamente armado. Mantenga los materiales de embalaje, como plásticos o envolturas, lejos del niño.



¿Cómo esterilizo el sacaleche?

Desmante todas las piezas, límpielas con abundante agua y jabón neutro ayudándose con un cepillo. Enjuaguelas bien y colóquelas en la olla con el agua ya hirviendo. Déjelas durante 5 minutos y retírelas.



¿Cuántos niveles de succión tiene?

El sacaleche cuenta con dos niveles de succión, el primer nivel permite la posibilidad de realizar succiones lentas y profundas para favorecer un mayor flujo de extracciones y el segundo nivel cuenta con la posibilidad de realizar succiones veloces y poco profundas para estimular la extracción.



¿Qué capacidad tiene la mamadera?

El sacaleche incluye dos mamaderas con una capacidad de 150 ml cada una. Esto nos permite almacenar la leche en el refrigerador para luego poder utilizarla.



Compruebe que ha recibido todas las partes detalladas:

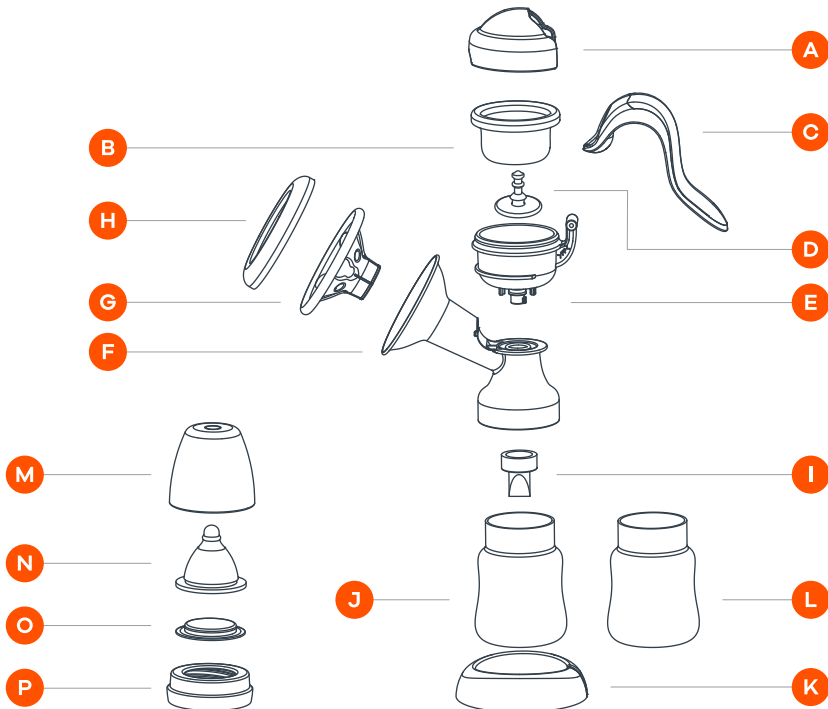
Sacaleche

- A** Cubierta del extractor de leche
- B** Diafragma de succión
- C** Mango
- D** Pistón de 2 niveles
- E** Ventosa
- F** Extractor de leche

- G** Masajeador de silicona
- H** Cubierta a prueba de polvo
- I** Válvula de aspiración
- J** Mamadera (150 ml)
- K** Base de mamadera

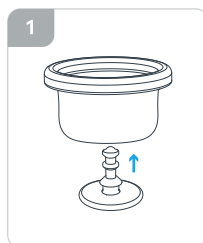
Mamadera extra

- L** Mamadera (150 ml)
- M** Tapa a prueba de polvo
- N** Tetina
- O** Disco sellador
- P** Rosca

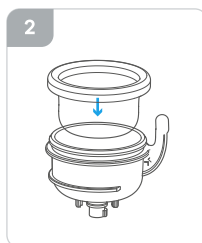




Coloque el pistón firmemente dentro del diafragma de succión (**fig.1**).



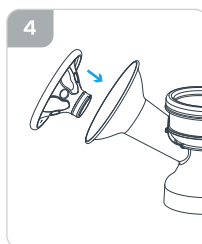
Coloque el diafragma de succión en el interior de la ventosa. Asegúrese que el borde acanalado de silicona cubra el margen circular (**fig.2**).



Coloque la ventosa en el interior del extractor de leche, girando en sentido horario para ajustarlo bien (**fig.3**).



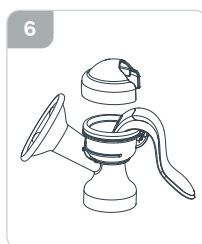
Coloque el masajeador de silicona firmemente en el extractor (**fig.4**).



Enganche el mango al pistón (**fig.5**).



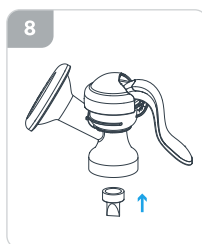
Coloque la cubierta del extractor con firmeza (**fig.6**).



Cubra el masajeador con la cubierta a prueba de polvo (**fig.7**).



Instale la válvula de aspiración de manera firme (**fig.8**).





Enrosque la mamadera ajustándola al extractor (fig.9).

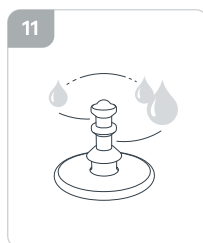
Presione el extractor de leche con la base para finalizar (fig.10).



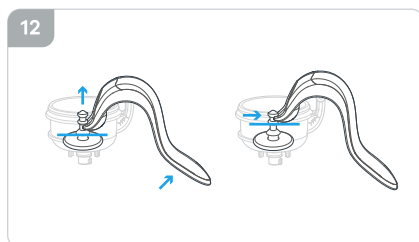
CONTROL DE SUCCIÓN

Con el pistón controle el nivel de succión hacia arriba para personalizar la intensidad de extracción de leche:

- FASE 1 - Succión lenta y profunda.
- FASE 2 - Succión veloz y poco profunda (fig.11).



Empuje el mango hacia arriba para desenganchar la punta del pistón y muévalo hacia arriba para cambiar de nivel. Repita el paso para bajar de nivel (fig.12).





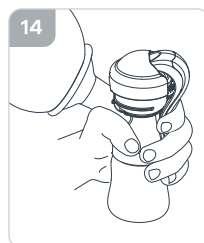
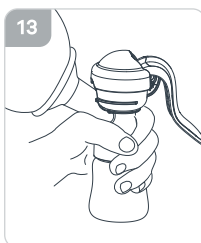
MONTAJE Y USO

Lávese las manos antes de usar el producto. Acomódese en un espacio cómodo y mantenga una postura normal y relajada. Estimule por unos minutos (alrededor de 60-90 segundos) masajeando el pecho.

Dirija el centro del extractor de leche hacia el pezón y adhiera firmemente al seno, sosteniendo el pecho con la otra mano para asegurarse de que no haya aire **(fig.13)**.

Para iniciar la extracción, se debe presionar el mango, lo que provocará la succión. No es necesario presionarlo completamente para lograr un estado de vacío. Para obtener la extracción, se debe aflojar suavemente. Continuar apretando repetidamente de manera rítmica hasta extraer la cantidad deseada **(fig.14)**.

Separe la mamadera cuando se haya completado el bombeo. Séllela con la tapa, pudiendo utilizar la leche inmediatamente o almacenarla en la heladera. Limpie y esterilice todas las partes luego de su uso **(fig.15)**.





ALMACENAMIENTO Y CALENTAMIENTO

Después de extraer la leche materna, separe la mamadera del resto de las piezas, colóquela la tapa y guárdela en la heladera.

Si se desea congelar la leche materna, no debe exceder 3/4 del volumen total de la mamadera.

La leche materna debe descongelarse naturalmente en la heladera o bien en agua caliente a menos de 37° C. No se recomienda el uso de microondas o agua hirviendo.

Antes del uso, agite el recipiente para mezclar la leche.

IMPORTANTE

Utilizá siempre un recipiente apto para alimentos, con tapa. Recordá que cada vez que guardes leche, debes rotular el envase colocando la fecha de la extracción. **Luego cuando vayas a usarla, usá primero la leche que tiene más días de extraída.**

Para conservar la leche:

- Podés guardarla en **heladera hasta 3 días**.
- Si la leche no será utilizada durante los días inmediatos a la extracción, lo ideal es guardarla en el **freezer** donde podrá ser óptimamente conservada **hasta 6 meses**.
- Tené en cuenta que como todo alimento, debe ser conservada en frío inmediatamente luego de ser extraída; sin embargo, en ciertas situaciones donde no se tenga acceso inmediato a refrigeración la misma podría ser mantenida a **temperatura ambiente (16-29°C) hasta 4 horas**.
- **Una forma de descongelar la leche**, si está congelada, es bajandola del freezer a la heladera. También podés descongelarla a baño maría (nunca sobre el fuego directamente) o bajo el chorro de agua caliente.
- **No hiervas ni uses microondas** para entibiar la leche.
- **El excedente de leche ya calentada, debe desecharse.**



Sacaleche

Alto:	20 cm
Ancho:	9,5 cm
Peso:	0,198 kg

Mamadera

Alto:	14 cm
Ancho:	6 cm
Peso:	0,067 kg



CUIDADOS

- > Antes de utilizar el producto, desmonte todas las partes para su previa limpieza y esterilización. Debe lavarlas con agua caliente y detergente sin perfume.
- > Después de limpiarlas, colóquelas sobre una toalla seca en un lugar fresco y con sombra.
- > Esterilice la mamadera, la tetina, la cubierta para el pecho, el masajeador de silicona y el pistón antes y luego de cada uso.

MANTENIMIENTO

- > La limpieza posterior a su uso y el mantenimiento regular es necesario. Desmonte o ensamble las piezas de acuerdo a las instrucciones de armado, sin ejercer fuerza cuando se limpien las piezas para evitar el mal funcionamiento.

IMPORTANTE

Para mantener el sacaleche en buenas condiciones y prolongar su uso, recomendamos mantener una limpieza regular.



Lavar a mano.



No utilizar cloro.



No utilizar productos que contengan tricloroetileno.



Todos los productos Carestino poseen GARANTÍA DE 1 AÑO.

- › Cuenta con garantía ante fallas de producto, defectos de materiales o mano de obra.

No entrarán dentro de la garantía los daños ocasionados por:

- › El desgaste natural del producto (cremalleras, velcro, etc.).
- › Los productos que presenten problemas por el mal uso de los mismos, no podrán ser reconocidos como parte de la garantía.
- › Daños resultantes por un almacenamiento inadecuado, como al aire libre o ambientes húmedos.
- › Defectos resultantes del uso incorrecto del producto, incluyendo cuidado inadecuado con las instrucciones del producto.
- › Defectos resultantes de reparación o alteración del producto (excepto aquellas realizadas por Carestino).



Recordá que todos nuestros productos cuentan con repuestos totalmente originales y podés conseguirlos en nuestras tiendas o consultando a nuestros asesores.

Carestino